

ČÁST C

Souřadnicový systém S-JTSK, Výškový systém Bpv

Objednatel:

Středočeský kraj

Středočeský kraj

Zborovská 11
150 21 Praha 5



Objednatel:

Městský úřad Lysá nad Labem

Husovo náměstí 23/1
289 22 Lysá nad Labem

Zhotovitel PD: PRAGOPROJEKT, a.s., K Ryšánci 1668/16, 147 54 Praha 4, IČ: 45272387, www.pragoprojekt.cz, Dat.schránka: 4kifr54
Zpracovatelský útvar: Ateliér Karlovy Vary – Vítězná 2012/26, 360 01 Karlovy Vary, Tel.: 353 303 211, E-mail: mailbox@kv.pragoprojekt.cz

Navrhl/vypracoval:

Ing. Radovan STANKOVEN

podpis:

Radovan Stankoven

Zodpovědný projektant:

Ing. Radovan STANKOVEN

podpis:

Radovan Stankoven

Ředitel ateliéru

Karlovy Vary:

Ing. Pavel ŠLAPA

Technická kontrola:

Ing. Pavel ŠLAPA

podpis:

Pavel Šlapa

Hlavní inženýr projektu:

Ing. Radovan STANKOVEN

podpis:

Radovan Stankoven



Kraj: STŘEDOČESKÝ KRAJ

Katastrální území: LYSÁ NAD LABEM

Objednatel: STŘEDOČESKÝ KRAJ, MĚSTSKÝ ÚŘAD LYSÁ NAD LABEM

Název stavby:

II/272 LITOL, REKONSTRUKCE PD

Část: SO 192 DOPRAVNĚ INŽENÝRSKÁ OPATŘENÍ

Příloha:

TECHNICKÁ ZPRAVA

Číslo zakázky: 13-125-7; 17-279-1

Číslo akce: 00-061

Datum: 04/2018

Formát:

Měřítko:

Stupeň:

PDPS

Souprava:

Číslo přílohy:

1.

TECHNICKÁ ZPRÁVA

1 IDENTIFIKAČNÍ ÚDAJE

1.1 Údaje o stavbě

Název stavby	: II/272 Litol, rekonstrukce
Katastrální území	: Litol
Místo stavby	: Lysá nad Labem - Litol
Kraj	: Středočeský
Druh stavby	: liniová, rekonstrukce

1.2 Stavebník/objednatel stavby

Název	: Středočeský kraj
Adresa	: Zborovská 11, 150 21 Praha 5
IČ	: 70891095
Název	: Městský úřad Lysá nad Labem
Adresa	: Husovo náměstí 23/1, 289 22 Lysá nad Labem
IČ	: 00239402

1.3 Projektant/zhotovitel projektové dokumentace

Název	: PRAGOPROJEKT, a.s.,
Adresa	: K Ryšánce 1668, 147 54 Praha 4
IČ	: 45272387
Zprac. ateliér	: PRAGOPROJEKT, a.s. ateliér K. Vary
Hlavní inženýr projektu	: Ing. Radovan Stankoven a.i. (osvědčení o autorizaci č. 3000006)
Příloha	: SO 192 Dopravně inženýrská opatření
Zodpovědný projektant	: Ing. Radovan Stankoven
Stupeň dokumentace	: Dokumentace pro zadání stavby (PDPS)

2 ÚVOD

2.1 Všeobecně

Předmětem projektové dokumentace je rekonstrukce silnice II/272 v části Lysé nad Labem – Litol. Jedná se o úsek ul. Mírová od křižovatky s ul. Na Zemské stezce, Dobrovského sady a část ul. Jiráskova k mostu přes Litolskou svodnici. Součástí PD je rovněž rekonstrukce tohoto mostu. Součástí rekonstrukce je i návrh chodníků po obou stranách komunikace, parkovacích stání, rekonstrukce kanalizace a veřejného osvětlení v této části Litole.

Souběžně s touto PD je zpracovávána PD „Lysá nad Labem-Litol, rekonstrukce kanalizace v ul. Mírová vč. ČSOV.“ Ta řeší rekonstrukci vodovodu a stávající jednotné kanalizace, která je navržena opět jako jednotná stoka. Budou do ní přepojeny stávající domovní přípojky a dešťové svody, které jsou v současnosti vyústěny na komunikaci. Trasa stávající jednotné kanalizace a vodovodu bude zrušena. Tato stavba musí být realizována souběžně s touto stavbou dle navržených jednotlivých etap.

Stavba zlepší dotčenou část obce nejen vzhledově, ale i po technické stránce. Stávající konstrukce vozovky ze žulové kostky bude nahrazena živičnou vozovkou. Zpevněné krajnice budou zrušeny a nahrazeny parkovacími místy, zálivy pro zastávky autobusu příp. zeleným pruhem. Na stávajících křižovatkách je zlepšen úhel křížení. Po obou stranách v celém úseku jsou navrženy chodníky. Trasa kopíruje směrové, výškové řešení stávající silnice a celková plocha komunikace silnice I/14 se zmenší.

Zpracovaná dopravně inženýrská opatření řeší etapizaci rekonstrukce a vedení dopravy během ní.

Vzhledem k dalším připravovaným stavbám na území města Lysá nad Labem, u kterých v době zpracování této dokumentace není známa časová náročnost a termíny těchto staveb, budou dopravně inženýrská opatření doplněna konkrétními značkami v dalším stupni projektové dokumentace (RDS). Není vyloučeno, že navržená etapizace bude muset být v souvislosti s ostatními investičními záměry v dalším stupni PD upravena.

2.2 Použité podklady

- Zákon č. 13/1997 Sb., o pozemních komunikacích
- Zákon č. 361/2000 Sb., o provozu na pozemních komunikacích
- Vyhláška Ministerstva dopravy a spojů č. 30/2001 Sb, kterou se provádějí pravidla provozu na pozemních komunikacích a úprava a řízení provozu na pozemních komunikacích
- Vyhláška Ministerstva dopravy a spojů č. 104/1997 Sb., kterou se provádí zákon o pozemních komunikacích
- Vyhláška Ministerstva pro místní rozvoj č. 369/2001 Sb., o obecných technických požadavcích zabezpečujících užívání staveb osobami s omezenou schopností pohybu a orientace
- ČSN EN 1436 Vodorovné dopravní značení – Požadavky na dopravní značení
- ČSN EN 12899-1 Stálé svislé dopravní značení, Část 1: Stálé dopravní značky, včetně platné národní přílohy
- ČSN EN 1463 Vodorovné dopravní značení - Dopravní knoflíky
- TP 65 – Zásady pro dopravní značení na pozemních komunikacích, včetně dodatku č. 1
- TP 66 – Zásady pro označování pracovních míst na pozemních komunikacích
- TP 70 – Zásady pro provádění a zkoušení vodorovného dopravního značení
- TP 100 – Zásady pro orientační dopravní značení na pozemních komunikacích
- TP 133 – Zásady pro vodorovné dopravní značení na pozemních komunikacích, včetně dodatku č.1
- TP 169 – Zásady pro označování dopravních situací na pozemních komunikacích

- Vzorové listy staveb pozemních komunikací: VL 3 – Křižovatky, VL 6 – Vybavení pozemních komunikací, část 6.1 Svislé dopravní značky, část 6.2 Vodorovné dopravní značky, část 6.3 Vybraná dopravní zařízení

3 ZÁSADY DIO

Dopravně inženýrská opatření jsou zpracována podle zásad TP 66 („Zásady pro označování pracovních míst na pozemních komunikacích“) s přihlédnutím na platnost vyhlášky č. 30/2001 Ministerstva dopravy a spojů, kterou se provádějí pravidla provozu na pozemních komunikacích a úprava a řízení provozu na pozemních komunikacích, souvisejících technických norem a technických podmínek Ministerstva dopravy.

Veškeré provizorní dopravní značení musí být provedeno dle zásad TP 65 (včetně dodatku 1) s odchylkami stanovenými těmito zásadami. Značky užívané pro označení pracovního místa musí odpovídat vyhlášce č. 30/2001 Sb., ČSN EN 12899-1, TP 143, VL 6.1, VL 6.2 a těmto zásadám. Při realizaci musí být rovněž respektovány PPK-PRE „Požadavky na provedení a kvalitu přechodného dopravního značení na dálnicích a rychlostních komunikacích ve správě ŘSD“ a další příslušné PPK.

Všechny svislé značky k označení pracovních míst budou provedeny v základní velikosti v retroreflexní úpravě třídy min. R1.

Příčné uzávěry budou provedeny směrovacími deskami Z4 s odstupem max. 2 metry a zábranami Z2 vybavenými sadami výstražných světel. Podélné uzávěry budou provedeny směrovacími deskami s odstupem max. 10 metrů.

Provizorní dopravní značky a dopravní zařízení související s pracovním místem se musí umísťovat až bezprostředně před začátkem prací s ohledem na dobu potřebnou k jejich instalaci. Není-li to možné, musí být jejich platnost dočasně zrušena zakrytím tak, aby DZ nebyly viditelné z žádného jízdního směru.

Značky musí být odpovídajícím způsobem aktualizovány v souladu s postupem prací a stavem stávajícího dopravního značení v době realizace.

S pracemi na místech s úpravou provozu je možné započít až po instalaci všech dopravních značek a dopravního zařízení.

Všechny značky, světelné signály a dopravní zařízení musí být udržovány během provozu ve funkčním stavu, v čistotě a správně umístěny.

Všechny značky, světelné signály a dopravní zařízení musí být udržovány během provozu ve funkčním stavu, v čistotě a správně umístěny. Přechodné dopravní značení musí být 1x denně kontrolováno. Poškozené, zničené a odcizené dopravní značky a dopravní zařízení musí být nahrazeny. Posunuté prvky musí být uvedeny do souladu s projektem. Pokud je pro napájení výstražných světel použito akumulátorů, musí být zajištěno jejich pravidelné dobíjení. Za správné provádění uvedených činností odpovídá zhotovitel přechodného značení, pokud prokazatelně nedohodne údržbu s jinou organizací.

4 TECHNICKÉ ŘEŠENÍ

Stavba Rekonstrukce silnice II/272 bude rozdělena do 4 etap. Snahou navržené etapizace je minimalizovat dopravní omezení spojené s rekonstrukcí – zejména omezení průmyslových areálů. Navržená etapizace je následující:

1. etapa - rekonstrukce úseku v km 0,200 – 0,755
2. etapa- rekonstrukce úseku v km 0,000 – 0,200
3. etapa- rekonstrukce úseku v km 0,755 – 0,885
4. etapa - rekonstrukce úseku v km 0,885 – KÚ

V každé etapě se bude jednat o úplnou uzavírku daného úseku. V rámci každé etapy bude realizován

příslušný úsek SO 101 – silnice II/272 včetně přeložek všech inženýrských sítí.

Stavba chodníku, parkovacích stání, zastávkových zálivů a zelených pruhů - SO 120 může probíhat v souběhu se stavbou silnice II/272, nebo po jejím ukončení.

V případě výstavby po dokončení stavby „II/272 Litol, rekonstrukce PD“ bude probíhat výstavba vždy pouze na jedné straně komunikace. Výstavba bude probíhat za plného silničního provozu. Dopravně inženýrská opatření se budou řídit dle TP 66 schématem opakovaného řešení B/3 Standardní pracovní místo, zúžení jízdního pruhu.

Detailní výkresy dopravně inženýrských opatření budou zpracovány ve stupni RDS.

Podrobněji je realizace stavby řešena v příloze Zásady organizace výstavby. Celková doba výstavby je předpokládána 24 měsíců. Předběžný harmonogram prací je zpracován v příloze E.3 a vychází z předpokládaných lhůt realizace v době přípravy stavby. Podrobný harmonogram prací bude zpracován zhotovitelem v dostatečném předstihu před zahájením stavby.

5 BEZPEČNOST A OCHRANA ZDRAVÍ PŘI PRÁCI NA STAVENIŠTÍCH

Při provádění prací na staveništích je třeba dodržovat právní a ostatní předpisy k zajištění bezpečnosti a ochrany zdraví při práci, ustanovení technických norem (ČSN), bezpečnostních a hygienických předpisů platných v době provádění stavby.

Právní a ostatní předpisy k zajištění bezpečnosti a ochrany zdraví při práci (vymezení pojmu je uvedeno v ustanovení § 349 odst. 1 zákona č. 262/2006 Sb., zákoníku práce) jsou předpisy na ochranu života a zdraví, předpisy hygienické a protiepidemické, technické předpisy, technické dokumenty a technické normy, stavební předpisy, dopravní předpisy, předpisy o požární ochraně a předpisy o zacházení s hořlavinami, výbušninami, zbraněmi, radioaktivními látkami, chemickými látkami a chemickými přípravky a jinými látkami škodlivými zdraví, pokud upravují otázky týkající se ochrany života a zdraví.

Pokud při stavební činnosti dochází ke střetu se silniční, železniční, pěší nebo vodní dopravou, je nutné identifikovat tato rizika a přijmout potřebná opatření k zabránění ohrožení veřejnosti. Při stavebních a udržovacích pracích na dálnicích a silnicích za provozu nebo na provozované železniční dopravní cestě je nutné přijmout potřebná preventivní opatření k zabránění ohrožení osob pohybujících se na staveništi (pracovišti) veřejnou dopravou. Zhotovitel je povinen postupovat podle příslušných bezpečnostních předpisů vydaných správcem dopravní cesty.

Podrobně je tato problematika řešena v části E ZOV.

6 ZÁVĚR

Zhotovitel je povinen před osazením dopravně inženýrských opatření zajistit na základě realizační dokumentace rozhodnutí o uzavírcce a stanovení přechodné úpravy provozu na pozemních komunikacích u příslušných silničních správních úřadů.

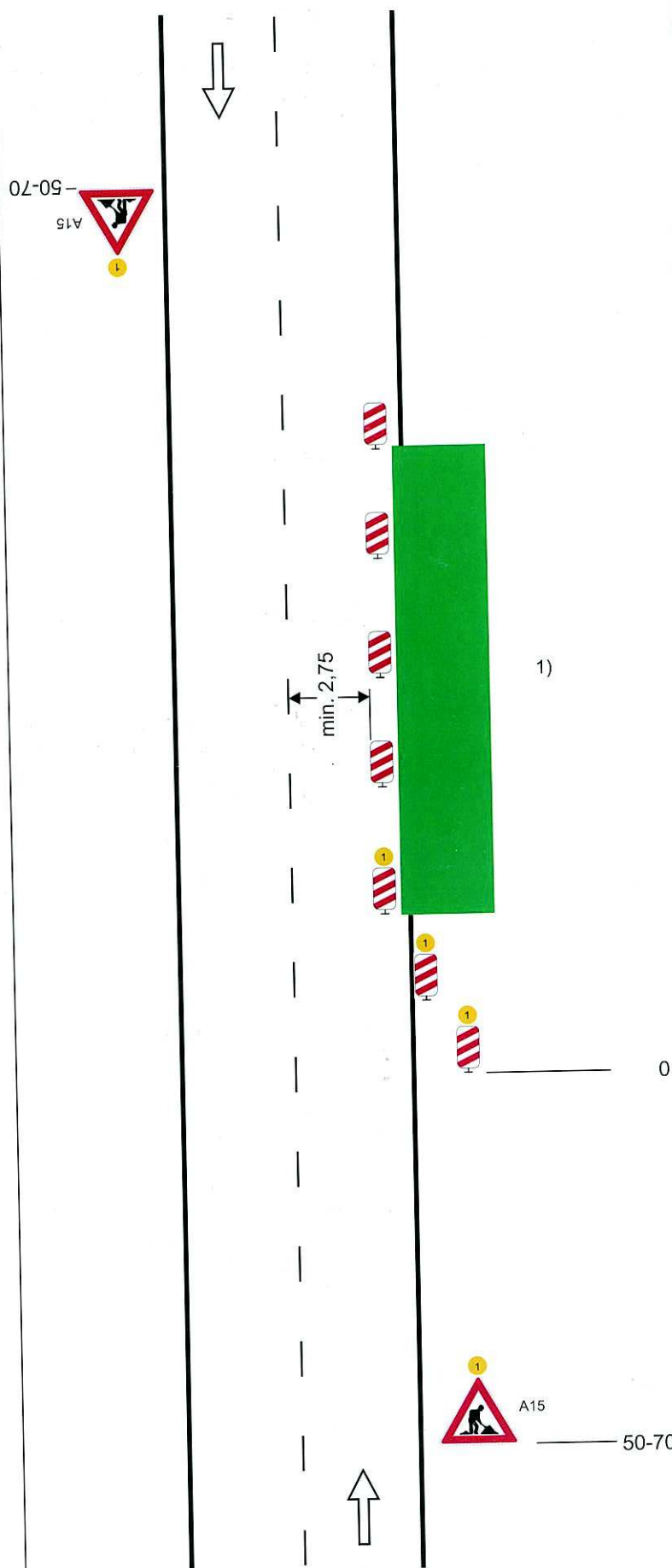
7 PŘÍLOHY

Příloha 1: Schéma B/3 – Standardní pracovní místo. Zúžení jízdního pruhu.

Tato dokumentace neslouží jako dokumentace RDS!

Schéma B/3

Standardní pracovní místo. Zúžení jízdního pruhu.



podélná uzavěra oboustrannými směrovacími deskami
odstup max. 10 m

příčná uzavěra jednostrannými směrovacími deskami
odstup podélně 1 - 2 m
příčně 0,6 - 1 m
výstražná světla typu 1 na každé směrovací desce

1) užití dopravních značek a dopravních zařízení v případě souběžných parkovacích pruhů, chodníků nebo stezek pro cyklisty podle schémat B/17 až B/20

výstražné světlo typu 1
nebo značka umístěna na
fluorescenčním žlutozeleném podkladu, v protisměru shodně

vzdálenosti v metrech